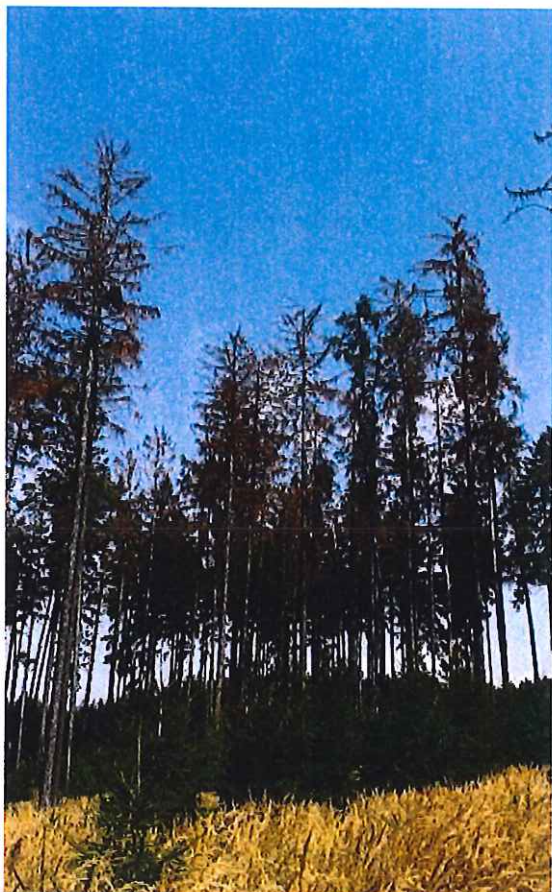


Vývoj kůrovcové kalamity v lesích Českého středohoří

Vážení místní obyvatelé a návštěvníci Českého středohoří,

nelze přehlédnout změny v lesních porostech Českého středohoří. Potýkáme se s rozsáhlou kůrovcovou kalamitou.

V porostech vysazených zejména ve 20. letech minulého století převažují především smrky ztepilé. Smrk je jedinečnou hospodářskou dřevinou, nenahraditelnou pro svůj rychlý růst a rovný kmen bez větví ve zpracovatelském průmyslu, zejména ve stavebnictví. Proto má jeho pěstování své opodstatnění. Lesy však oslabilo v letech 2015 až 2019 sucho, takže nedokáží odolat kůrovcům. Proto schnou a odumírají. Nezbyvá, než je vytěžit a pokračovat ve vyhledávání dalších napadených stromů, jejich kácení, asanaci a odvozu dřeva. Jen tak je možné kalamitu zastavit. To je cílem lesníků z Lesů České republiky.



Na skládkách asanujeme kůrovcové dříví překrytím insekticidními sítěmi nebo fumigací. V nejnútnejších případech a na nepřístupných místech přistupujeme k chemické asanaci postřikem kmene insekticidy nebo loupáním kmene přímo v porostu. Jde o to zabránit výlétnutí nové generace kůrovců z napadených stromů. V roce 2020 lesní správa Litoměřice zpracovala bezmála 200 tisíc m³ kůrovcového dříví. Prognóza objemu kůr. dříví pro rok 2021 je asi 150 tisíc m³. Jedná se o obrovské množství dřevní hmoty, kterou je nutné zpracovat, což se projevuje zvýšeným lesnickým provozem – intenzivnějším kácením, manipulací se dřevem, častým pohybem lesnické techniky po lesních cestách i vznikem větších pasek. V lese budete častěji vídat samostatně stojící listnáče, kůrovcem nenapadené jehličnany, ale i stojící smrkové souše, stínící prameniště, vodní toky, nálety lesních dřevin, zpevňující prudké svahy. Zůstanou tam i zbytky po těžbě, větve a části kmenů ponechané k rozpadu. I mrtvé dřevo obohacuje přírodní ekosystém. Stává se domovem hmyzu, poskytuje možnost hnízdění ptactvu a umožňuje vývoj saprofytických hub. Bude zajímavé pozorovat vývoj těchto skupinek, *avšak z bezpečné vzdálenosti...*

Kalamita je i příležitostí ke změně druhové skladby nově zakládaných lesních porostů ve prospěch původních druhů dřevin. V podmínkách Českého středohoří jsou to především duby, buky, lípy, jeřáby, místně také jedle, jilmy a další. Do smíšeného lesa patří na vhodných stanovištích také smrk a borovice.

Také vy můžete pomoci s obnovou lesa a přihlásit se prostřednictvím mobilní aplikace Klub nového lesa k plánovaným pracovním akcím, Dnům za obnovu lesa. Pokud to okolnosti v zemi dovolí, rádi Dny zorganizujeme. Informace o připravovaných akcích zveřejníme na stejnojmenném webu.

Situace, ve které se nacházíme, není lehká a věřte, že stojí lesníky velké úsilí ji zvládnout a vytrvat. Děkujeme proto za Vaše pochopení a dbejte, prosím, v nejvyšší možné míře zásad bezpečného pohybu po lesích, tj. dodržujte maximální možnou vzdálenost od míst s probíhající těžbou.

Přejeme všem pevné nervy a lesům dostatek vláhy, aby je žádný škůdce ani extrémní sucho neudolaly.

S pozdravem „Lesu zdar!“

Lesy České republiky, s.p. [10]
se sídlem Přemyslova 1106/19, Nový Hradec Králové
500 08 Hradec Králové
IČ: 42196451, DIČ: CZ42196451
Oblastní ředitelství severní Čechy
Dr. Vrbenského 2874/1, 415 01 Teplice

Ing. Pavel Rus

ředitel Oblastního ředitelství severní Čechy

Lesy České republiky, s. p.